

Realisatieplan Theeschenkerij de Goffert



Samenvatting

Het volkspark de Goffert is sinds 1939 een ontmoetingsplek voor alle bewoners van Nijmegen. Het park heeft een belangrijke functie voor de ontspanning, ontmoeting en sociale cohesie. Op een willekeurige dag wordt er in het park gewandeld, de hond uitgelaten, hardgelopen, de tent opgezet, een picknick gehouden et cetera waarbij de bezoekers een grote diversiteit hebben uit alle lagen van de Nijmeegse bevolking.

Als buurtbewoners vertoeven wij ook vaak in dit prachtige park, maar we misten een plek om even iets te drinken en andere mensen te ontmoeten. Uit een rondgang in de wijken rondom het volkspark de Goffert (Landbouwbuurt, Kolpingbuurt, Willemskwartier en de Hazenkamp etc.) bleek dat veel wijkbewoners en parkgebruikers dit gevoel deelden: 'Zou het mogelijk zijn een gezellige ontmoetingsplek in het Goffertpark te realiseren?'

Wij hebben de stoute schoenen aangetrokken, hebben bij de gemeente geïnformeerd en zijn de archieven ingedoken. Wat bleek? Vanaf de opening in 1939 had het Goffertpark een kleine theeschenkerij, die medio jaren 70 is afgebroken. Eén van de redenen hiervoor was dat de uitbating niet rendabel was te krijgen.

Het eerste contact met de gemeente over ons initiatief was zeer positief. De toenmalige wethouder Hannie Kunst stuurde ons een officiële brief dat de gemeente alles in het werk zou zetten om dit initiatief te ondersteunen en te doen slagen. Daarna ging het snel. We hebben een stichting met ANBI status opgericht (Stichting Theeschenkerij de Goffert), meerdere gesprekken met gemeente gevoerd over de exacte locatie die nu bekend is, gesprekken gevoerd met de commissie beeldkwaliteit over hoe het gebouw eruit zou moeten zien, onze horecavisie opgesteld en de maatschappelijke functie van het gebouw vastgesteld.

Vervolgens hebben wij na een selectieprocedure het plan van Maartje Houben en Pierre de Haard gekozen om gezamenlijk tot een invulling te komen voor de Theeschenkerij. Daarbij speelde een belangrijke rol de wijze waarop deze maatschappelijke ondernemers invulling aan de Theeschenkerij wilden geven, inclusief ideeën omtrent een leerbedrijf en in dienst nemen van mensen met grotere afstand tot de arbeidsmarkt en het organiseren van een maandelijks diner voor mensen met een smallere beurs. In dit hele proces staat voor de stichting steeds voorop dat de Theeschenkerij toegankelijk is voor iedereen en dat het een initiatief is 'voor en door de parkbezoekers'. Het doel van de Theeschenkerij is de sociale cohesie van de bewoners rondom het park te versterken.

In de tussentijd hebben we een veelvoud aan adviseurs aan ons initiatief weten te binden die ons pro deo ondersteunen, evenals vele donateurs die het initiatief financieel ondersteunen. Daarnaast wordt het initiatief zeer breed gedragen door de bevolking wat blijkt uit een zeer groot aantal vrienden die zich via onze website hebben aangemeld en vele blijken van waardering op sociale media. Inmiddels heeft de gemeente de bestemmingsplanwijziging gereed voor indiening.

Dit initiatief kost geld. Op dit moment hebben de toezeggingen binnen voor vrijwel het volledige benodigde bedrag van € 1.226K. De stichting heeft de ambitie om in 2021 te starten met de herbouw en na realisatie te starten met duurzame exploitatie. Hiermee krijgt het volkspark de Goffert een prachtige impuls, voor én door de parkbezoekers!

Nijmegen, september 2020

Stichting Theeschenkerij de Goffert

Paul Bongers (voorzitter)

Pim Ketelaar (penningmeester)

Bert Steenbergen (secretaris)

Maatschappelijk ondernemers

Pierre de Haard

Maartje Houben

HaaHou B.V. en Theeschenkerij de Goffert B.V.

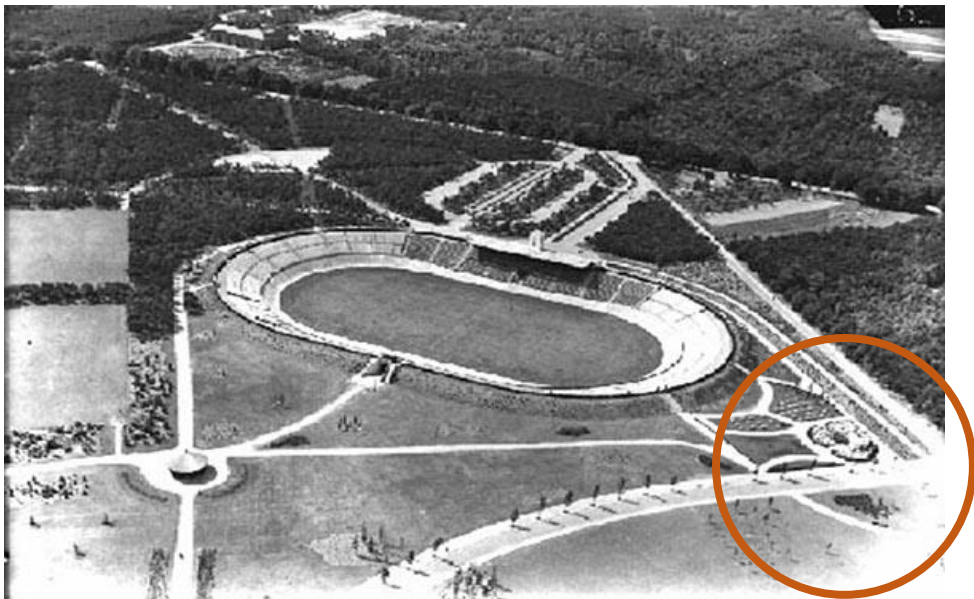
Inhoud

Samenvatting.....	2
Inhoud	4
Achtergrond	5
Aanleiding.....	6
Het doel en de stichting Theeschenkerij de Goffert	8
Over de Stichting Theeschenkerij de Goffert.....	9
De Theeschenkerij de Goffert als maatschappelijke onderneming	11
Plan van aanpak.....	13
Planning / activiteitenkalender	16
Begroting en Financiering	26
Financiering – Meerjaren exploitatie begroting	28
Bijlage 1: Horecabeeld Theeschenkerij.....	29
Bijlage 2: De Theeschenkerij als maatschappelijke onderneming	31
Maatschappelijk activiteitenplan	31
Bijlage 3: Bouwtekeningen.....	34
Bijlage 4: Promotiemateriaal.....	36

Achtergrond

Het Volkspark de *Volkspark de Goffert* is een stadspark in de Nederlandse stad Nijmegen. Het park is vernoemd naar een boerderij, de Goffertboerderij, die nog steeds aan de rand van het park aan de Goffertweg staat. De aanleg van het park was een werkverschaffingsproject en begon in 1935. Het was crisistijd en er heerste grote werkloosheid. Omdat het een werkverschaffingsproject was, mochten er geen machines gebruikt worden en moest al het werk met de hand worden gedaan. Met schop en blote handen werden werkeloze mannen te werk gesteld om het park te realiseren. Hoewel bij de aanleg van het park gebruik werd gemaakt van de natuurlijke glooiing van het terrein, moesten toch nog 600.000 kubieke meters zand worden verplaatst. Verreweg de zwaarste klus was het uitgraven van de zes meter diepe kuil voor het stadion, dat daaraan de bijnaam 'de bloedkuil' overhield. Het park was vlak voor de Tweede Wereldoorlog, in 1939, gereed. Het Volkspark de Goffert heeft sinds 1952 een oppervlakte van 83 hectare. De naam Goffert is waarschijnlijk een bijnaam van een van de voormalige bewoners van de Goffertboerderij: de man was nogal grof gebouwd.

Niet alleen werd er een prachtig park aangelegd. In dit park werd stadion geopend waarin de Nijmeegse Eendracht Combinatie (NEC) als voetbalclub de thuishaven had en heeft. Verder werd het park voorzien van een rosarium, openluchttheater en later ook het Goffertzwembad. Tevens werd er een horeca gelegenheid geopend: de Theeschenkerij. Deze Theeschenkerij was gesitueerd hoek van de Bussierweg en de Steinweglaan (bij de rotonde). Aan de andere zijde van de rotonde is nu nog het openluchttheater aanwezig.



Situering originele Theeschenkerij, rechts onderin, nabij de rotonde.

Deze gelegenheid heeft zijn horecafunctie eind jaren 60 en beginjaren 70 verloren. Nadien heeft het gebouw geleden onder brandstichting en ander vandalisme. In augustus 1973 heeft de gemeente Nijmegen besloten het gebouw te slopen omdat de kosten voor herstel van het inmiddels verpauperde pand te hoog werden geacht.

In het Nijmeegs Katern van de Historische Vereniging Nijmegen heeft in 2017 een mooi verhaal gestaan over de geschiedenis van de Theeschenkerij en de plannen voor herbouw.



De theeschenkerij (N-zijde) kort voor de sloop in 1973 (foto collectie RAN)

Aanleiding

Het volkspark de Goffert Volkspark de Goffert heeft een grote aantrekkingskracht voor recreatieve doeleinden. Vanuit Nijmegen en daarbuiten wordt het Volkspark de Goffert druk bezocht. Afgezien van de grote evenementen (popconcerten, circus etc.) wordt het park gebruikt voor verschillende recreatieve activiteiten: hardlopen, wandelen, luieren, vliegeren, BBQen etc. In de lente- en de zomermaanden worden het park dagelijks druk bezocht. Maar ook in de minder zonnige maanden wordt het park goed bezocht. Zo wordt in de winter bij sneeuwval het park druk bezocht door kinderen en ouders met sleeën en andere winterpretattributen.

Het grote gemis bij het bezoek aan het Volkspark de Goffert is de afwezigheid adequate horeca. Een terrasje waar je een espresso of natuurlijk thee kunt bestellen, waar je onder het genot van de zomerzon van een wijntje kunt genieten, terwijl de kinderen zoet zijn met

een ijsje. Daarnaast zouden er lunches geboden kunnen worden alsmede kleine versnaperingen bij de borrel.

Uit de eerste snelle scan bleek dat de huidige horecavoorzieningen deze adequate voorziening niet of nauwelijks bieden:

- Het café Goffertzicht (NEC-café) ligt te ver uit de route en kent openingstijden die gekoppeld zijn aan de wedstrijden van NEC. *(Inmiddels is café Goffertzicht gesloten. Hiervoor in de plaats is Thuis bij Inge gekomen).*
- De restauratieve voorziening in het Goffert voetbalstadion is ook beperkt open en richt zich meer op zakelijke bezoekers.
- De Goffertboerderij is voornamelijk gericht op zaalverhuur ten behoeve van grotere gezelschappen (trouwerijen etc.). Daarnaast legt de nieuwe eigenaar (Croy) ook de nadruk op diners in de avonduren.
- Het terras van de kinderboerderij kent een beperkt horeca-assortiment alsmede beperkte openingstijden.
- Verder is in de zomermaanden een mobiele wagen van Hendriks IJs aanwezig.



De Theeschenkerij was qua architectuur gebouwd in de stijl van de Nieuwe Zakelijkheid.

Het doel en de stichting Theeschenkerij de Goffert

Zoals hierboven beschreven, wordt een adequate horecavoorziening gemist in het park. Daarnaast is het zeer betreurenswaardig dat de voormalige Theeschenkerij als gebouw is verdwenen, een prachtige en markant voorbeeld van de architectonische stijl van die tijd: de nieuwe zakelijkheid.

De Nieuwe Zakelijkheid (Duits: Neue Sachlichkeit) (1918-1933) was een stilistische reactie binnen de kunsten op het er aan voorafgaande expressionisme. Een van de belangrijkste principes die centraal staan binnen de Nieuwe Zakelijkheid is de ideologie van het functionalisme, het idee dat de vorm van voorwerpen voor alles in overeenstemming dient te zijn met het beoogde gebruik.

De stroming vond haar oorsprong in de jaren '20 in en rondom het in Bauhaus, een opleiding voor beeldend kunstenaars, ambachtslieden en architecten in Duitsland, en is van zeer grote betekenis geweest voor allerlei zaken die tegenwoordig zeer alledaags zijn, zoals stalen meubels, roestvrijstalen bestek en hoogbouw met veel glaswerk aan de buitenkant.

Doel

Het **doel** van de stichting is het realiseren van de herbouw van dit gebouw, zodat daar een aantrekkelijke, horecavoorziening kan worden gesitueerd. Deze horecavoorziening zal een 'sociale ontmoetingsplaats' zijn voor buurtbewoners en parkbezoekers. Voor een beschrijving van het beeld dat de stichting heeft bij de horeca zie Bijlage 1.

Voor het vaststellen van de haalbaarheid van de herbouw en de haalbaarheid van de exploitatie hebben reeds verschillende onderzoeken plaatsgevonden.

Er is onderzoek gedaan naar bestemmingsplannen, er is een marktanalyse uitgevoerd, er is een onderzoek gedaan naar de oude bouwtekeningen, de kosten van herbouw zijn onderzocht en de juridische (on-) mogelijkheden zijn onderzocht.

Verder zijn de buurtbewoners via een poster- en ansichtkaartenactie, en in overleg met de wijkraad berokken. De wijkraad heeft positief geadviseerd over de herbouw van de Theeschenkerij de Goffert.

Medio 2013 is er in overleg met de gemeente Nijmegen er een locatie bepaald en zijn er afspraken gemaakt over de erfpacht.

Over de Stichting Theeschenkerij de Goffert

Vanaf de opening in 1939 lag in het Volkspark de Goffert, tussen het stadion en het Openluchtheater, Theeschenkerij de Goffert. Halverwege de jaren '70 is dit markante gebouw in verval geraakt en uiteindelijk gesloopt. Vanaf dat moment mist het volkspark niet alleen een aangename ontmoetingsplaats, ook is hiermee een prachtig voorbeeld van "het nieuwe bouwen" uit Nijmegen verdwenen.

Stichting Theeschenkerij de Goffert is in 2012 opgericht en heeft als doel het herbouwen van dit architectonisch erfgoed. Tegelijkertijd wil zij voorzien in een aantrekkelijke horecavoorziening voor parkbezoekers en buurtbewoners.

De website www.theeschenkerijdegoffert.nl is operationeel en interactief. Naast de informatie over het doel, kunnen burgers zich aanmelden als 'vriend' van de Theeschenkerij. Verder is veel historisch materiaal, waaronder een film over de opening van de Goffert (en Theeschenkerij) opgenomen.

Het bestuur van stichting Theeschenkerij de Goffert bestaat uit:

- Paul Bongers (voorzitter)
- Pim Ketelaar (penningmeester)
- Bert Steenberg (secretaris)

De stichting Theeschenkerij heeft zich versterkt met adviseurs die het bestuur gevraagd en ongevraagd van advies voorzien. De adviseurs zijn

- Koos van Lith, architect ¹(†)
- Wil Janssen Architect.
- Lianne van Klaveren, communicatie adviseur
- Joost Duin, financieel adviseur
- Pascal Megens, notaris
- Coen Holten, horecadeskundige

De bestuurders en adviseurs doen hun werk pro deo.

Uit de stichtingsakte:

¹ De heer Koos van Lith heeft als architect en adviseur een belangrijke bijdrage geleverd aan de ontwikkeling van de Theeschenkerij. Na een ziekbed is hij op 7 januari 2018 gestorven. Hij zal de herbouw helaas niet meer kunnen meemaken. De herbouw zal ook ter nagedachtenis aan hem zijn.

De stichting heeft als doel het herbouwen van het architectonische erfgoed theeschenkerij de Goffert en het verrichten van al wat hiermee verband houdt of daartoe bevorderlijk kan zijn. Tot dit doel behoort niet het doen van uitkeringen aan de oprichter of aan hen die deel uitmaken van organen van de stichting.

De stichting beoogt het algemeen nut.

De stichting heeft geen winstoogmerk

De belastingdienst heeft de Stichting Theeschenkerij de Goffert aangemerkt als ANBI (Algemeen Nut Beogende Instelling) en als culturele ANBI. Een instelling kan alleen een ANBI zijn, als ze zich voor minstens 90% inzet voor het algemeen nut. Voor donateurs en voor de stichting zelf heeft dit belastingvoordelen.

De Theeschenkerij de Goffert als maatschappelijke onderneming

In het onderstaande plan van aanpak tot herbouw van de Theeschenkerij wordt beschreven hoe de stichting De Theeschenkerij wil komen tot herbouw van het markant gebouw uit 1938. De combinatie van een horecavoorziening in het markante gebouw met een rijke en authentieke historie betekent een waardevolle aanvulling op het levendige volkspark in Nijmegen.

Maar de stichting wil meer dan alleen de herbouw en het realiseren van een adequate horecavoorziening. In het karakter van het 'volkspark' De Goffert willen wij als stichting een maatschappelijke meerwaarde geven aan de Theeschenkerij; kortom De Theeschenkerij als maatschappelijke onderneming.

Om deze missie verder in te vullen denken we aan de volgende punten:

Voor en door de buurt

De Theeschenkerij is er echt voor en door de buurt. De Theeschenkerij kan worden gebruikt als buurthuis voor overleg en sociale bijeenkomsten. De "Vrienden van de Theeschenkerij" helpen de stichting met raad en daad bij de realisatie en exploitatie van de Theeschenkerij.

Culturele spin-off

De Theeschenkerij biedt een cultureel podium om voor kunstenaars uit de buurt en culturele manifestaties. Overleg met het Openluchttheater de Goffert heeft inmiddels geleid tot plannen om de Theeschenkerij te gebruiken als foyer voor het Openluchttheater.

Leer- en werkplaats voor burgers met een grotere afstand tot de arbeidsmarkt

In de horeca van de Theeschenkerij willen wij, in samenwerking met Stichting Wijkwerk, De Driestroom en het RIBW aan mensen met een grotere afstand tot de arbeidsmarkt een mogelijkheid bieden om arbeidservaring op te doen.

Restaurantbank

In navolging van de voedselbank, wil de stichting gaarne een 'restaurantbank' realiseren. Doel van deze bank: Nijmeegse burgers met een minimum inkomen eens in de maand de mogelijkheid te bieden om in de prachtige ambiance voor een klein bedrag te dineren.

Duurzame exploitatie

De Theeschenkerij zal zo duurzaam mogelijk uitgebaat worden. Wij denken hierbij aan bouwkundige voorzieningen, zoals zonnepanelen en grondwarmte en zuinige exploitatie (zuinige apparatuur, verlichting etc.).

Daarnaast willen we streekproducten, biologische producten en seizoenproducten gebruiken en gebruik maken van een lokaal leveranciersnetwerk.

Voor een uitgebreide beschrijving van de Theeschenkerij als Maatschappelijke onderneming zie Bijlage 2.

Plan van aanpak

Sinds haar oprichting in 2012 heeft de stichting Theeschenkerij de Goffert een aantal stappen gezet. Er wordt gewerkt in drie fasen:

- **Fase 1 – Onderzoeksdeel**
- **Fase 2 – Voorbereiding herbouw**
- **Fase 3 - Herbouw**

Fase 1 bestond uit onderzoek naar exploitatiebaarheid van de Theeschenkerij alsmede mogelijkheden voor herbouw. Omdat dit ‘groen licht’ opleverde, zijn we verder gaan zoeken naar middelen voor herbouw en zal naar uitbating van de Theeschenkerij worden gezocht (realisatie-deel). Hieronder worden de activiteiten beschreven voor **Fase 1 - onderzoeksdeel**.

A- Gesprek met de gemeente Nijmegen (wethouder en ambtenaar) over bestemmingsplannen Goffert

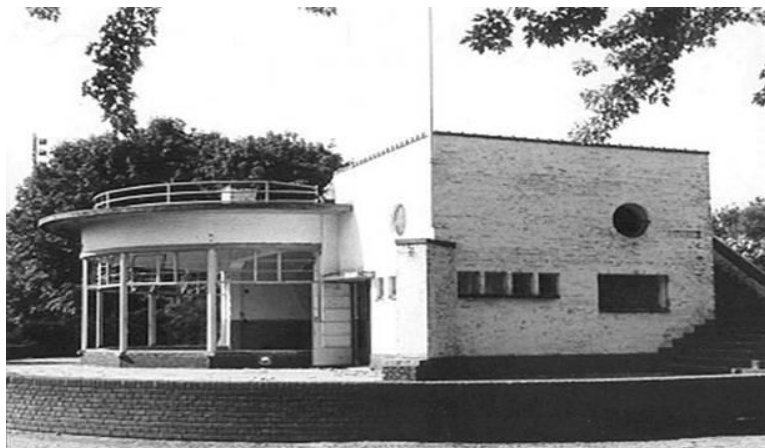
Op 14 maart 2012 is er een gesprek geweest met Wethouders Kunst en Van der Meer. Mondeling werd ons medegedeeld dat de gemeente positief staat tegenover ons initiatief. Hetgeen in de in een brief van wethouder Kunst (20 augustus is bevestigd). Hierin geven ze aan dat ze ons initiatief, voor zover mogelijk, willen ondersteunen. Op verzoek van wethouder Kunst heeft de afdeling Stadsontwikkeling, Bureau Archeologie & Monumenten een onderzoek gedaan naar eventuele bezwaren voor de herbouw van de Theeschenkerij in het Volkspark de Goffert (gemeentemonument). De afdeling heeft geconstateerd: “De sloop van de theeschenkerij als functioneel onderdeel van het volkspark, betekende destijds een verarming van de Goffert als volkspark. Herbouw is vanuit die optiek toe te juichen”. Vanaf eind 2012 is er met de gemeente overleg over de definitieve locatie voor de herbouw, en over de juridische en financiële consequenties (bestemmingsplan, vergunningen, erfpacht, precariobelasting etc.)

B) Zoeken naar bouwtekeningen en meer achtergrondinformatie over de originele Theeschenkerij².

Bouwtekeningen en ander materiaal is inmiddels verkregen via het stadsarchief. Deze tekeningen vormen uitgangspunt voor de uiteindelijke herbouw, alsmede het ontwerp van een maquette en een 3D animatie.

C) Marktanalyse van het huidige vraag en aanbod rondom de Goffert voor een nieuwe horecavoorziening, inclusief contacten met huidige horecavoorzieningen.

² Historische verenigingen in Nijmegen zullen worden bezocht (waaronder Numaga)



Op basis van de marktanalyse en adviezen van ervaren horecaondernemers voor (on-) mogelijkheden, do's en dont's voor de exploitatie van de Theeschenkerij.

In december 2017 zijn hierover afspraken gemaakt met de beoogde toekomstige uitbaters van de Theeschenkerij.

D) (bouw)Technisch advies omtrent (on-)mogelijkheden, problemen en valkuilen voor herbouw Theeschenkerij³.

Hiervoor wordt samengewerkt met architectenbureau Koos van Lith, en zal gebruik worden gemaakt van de diensten die zijn aangeboden door woningbouwcorporatie Talis en KlokBouw.

PS: Na Koos' overlijden wordt nu met het architectenbureau Chitekt van Wil Janssen samengewerkt.

E) Peilen enthousiasme onder bewoners in de buurt over herbouw van Theeschenkerij en exploitatie horeca.

Begin 2013 heeft de wijkraad positief gereageerd op de plannen tot herbouw van de Theeschenkerij. Zij hebben hiertoe ook een groot aantal wijkbewoners geïnterviewd. Daarnaast hebben ze een aantal tips en adviezen meegegeven. Deze worden door ons in de herbouw meegenomen

F) Inschatting van de kosten voor herbouw van de Theeschenkerij.

³ Hiervoor is ook contact met stichting herbouw Donjon Nijmegen en het NVOB Cultuurfonds Nijmegen over ervaringen met (het proces te komen tot) herbouw Donjon.

Hiervoor werd samengewerkt met architectenbureau Koos van Lith, en zal gebruik worden gemaakt van de diensten die zijn aangeboden door woningbouwcorporatie Talis en KlokBouw.

Dit onderzoeksdeel werd afgesloten met beantwoording van drie vragen:

1. Is de Theeschenkerij qua horecavoorziening exploitabel te runnen?
2. Is de Theeschenkerij, vermits voldoende financiële middelen beschikbaar, herbouwbaar?
3. Is er enthousiasme in de buurt over herbouw Theeschenkerij en exploitatie horeca?

Het onderzoeksdeel is medio 2015 afgesloten.

Alle drie de vragen zijn inmiddels positief beantwoord.

Eind 2015 is er in overleg met de gemeente Nijmegen er een definitieve locatie bepaald en zijn er afspraken gemaakt over de erfpacht.

Op basis van de positieve beantwoording van deze drie vragen, kan over gegaan worden naar

Fase 2 - Voorbereiding van de herbouw.

In deze fase worden alle activiteiten ondernomen ter voorbereiding op de daadwerkelijke herbouw. Dit betreft o.a.:

- Voorontwerp
- Visualisaties
- Verkeersonderzoek
- Elementenbegroting
- Juridisch en financieel advies
- Fondsenwerving
- Definitief ontwerp
- Constructief onderzoek
- Aanvraag vergunningen

Voor Fase 3- Herbouw zullen onder andere de volgende punten van belang zijn:

1. Juridisch advies over de eigenaarschap van de Theeschenkerij (Stichting eigenaar en verhuurt aan exploitant) alsmede algemeen juridisch advies (verantwoordelijkheden bestuur etc.);
2. Fondswerving herbouw (eventuele commissie van aanbeveling installeren);
3. Het samen met de uitbaters realiseren van de functie als ontmoetingsplek voor de parkbezoekers.

Planning / activiteitenkalender

Hieronder de globale planning over de afgelopen en voorliggende periode:

2012

September 2012:

- Oprichting Stichting
- Website www.theeschenkerijdegoffert.nl actief
- De wijkraad is op 12 september geïnformeerd over het initiatief voor herbouw. Afzonderlijke raadsleden waren enthousiast. De wijkraad zal voor definitief standpunt bewoners in de wijk interviewen. Definitief standpunt wordt verwacht medio november

Oktober 2012:

- Start aanvraag vergunningen (omgevingsvergunning en Drank- en horecavergunning/ terrasvergunning).
Naar verwachting kan de aanvraag voor deze vergunningen een lange tijd in beslag nemen. Minimaal een jaar (afgezien van eventuele bezwaren uit de buurt). Eerste vooroverleg omgevingsvergunning heeft reeds plaatsgevonden op 24 oktober jl.
- Communicatieplan is opgesteld.
Communicatieplan is reeds in concept opgeteld. Verdere concretisering moet plaats vinden in relatie tot dit stappenplan. Nadruk communicatie moet liggen op:
 1. *Verdere enthousiasmering van de buurtbewoners*
 2. *Fundraising*

Aandachtspunten:

Onderzoek naar enthousiasme bij buurtbewoners over herbouw.

Inmiddels heeft er reeds communicatie plaatsgevonden middels [de Gelderlander](#), [de Hazannekamp](#) en [Omroep Gelderland](#). Alle media uitingen hebben veel positieve respons en nieuwe vrienden via de website opgeleverd.

THEESCHENKERIJ

Binnenkort start een campagne om steun te verwerven voor de terugkeer van de voormalige Theeschenkerij in het Goffertpark. De initiatiefnemers geloven in realisering voor 2016.



Dromen van nieuw Theeschenkerij

Vier bewoners uit de Hazenkamp hebben een droom: de herbouw van de oude Theeschenkerij in het Goffertpark. Ze zijn ervan overtuigd dat het gaat lukken.



door **Rob Jaspers**
rob.jaspers@gelderlander.nl

Ze noemen zich vaste gebruikers van het Goffertpark. Pim Ketelaar, Bert Steenberg, Frank Toonen en Paul Bongers. Ze wonen om de hoek van de Nijmeegse Goffertweg en laten hier al jaren hun hond uit. Of ze wandelen er, rennen er hard of fietsen een rondje. Ze nemen hun kinderen mee voor een trap tegen een balletje. „Deze zomer zaten we ook weer

Bij toeval liepen ze tegen het verhaal van de verdwenen Theeschenkerij aan. Die horecavoorzieningen nabij de Busserweg en Steimweg, gebouwd in de jaren dertig bij de aanleg van het Goffertpark, verdwenen in de beginjaren zeventig van de vorige eeuw. Het stond lang leeg en na brandstichting werd het uiteindelijk afgebroken. Het Hazenkampse viertal zag de oude foto's en bouwtekeningen van de Theeschenkerij en werd direct smoorverliefd op het gebouw. De architectonische stijl paste perfect bij het oude Goffertstadion. Bongers: „Er sloeg een vonk over. We riepen vrijwel gelijktijdig: dit moeten we herbouwen.“ Het afgelopen jaar hebben de vier met tal van partijen overlegd over de kansen voor realisering. Zo zijn ze bij de gemeente binnengestapt met de vraag 'kan het, mag het?'. „We wilden weten of we voor de realisatie wel een bouwvergunning zouden kunnen krijgen.“ Volgens Bongers reageerden de betrokken wethouders, Hanneke Kunst en Jan van der Meer, enthousiast. Maar ze maakten wel



DIT IS OMROEP GELDERLAND TV NIEUWS LIVE TV LIVE RADIO UITZENDING GEMIST NIEUWSTIP? LAAT HET ONS WETEN

Omroep Gelderland

HOME NIEUWS SPORT PROGRAMMA'S UITZENDING GEMIST LIVE!

share

Nijmegenaren willen weer theehuis in Goffertpark

01:09 01:33

Zoek 0 km file regen, max. 10 °C

Nieuws uit:

- > Rijk van Nijmegen
- > Betuwe
- > Veluwezoom
- > Gelderland

Snel naar:

- > Weersverwachting
- > Tip of redactie!

Nijmegenaren willen weer theehuis in Goffertpark

NIJMEGEN - Ooit kon je in de theeschenkerij in het Nijmeegse Goffertpark gezellig een kopje thee drinken. Maar eind jaren zeventig raakte de uitspanning in verval en werd zelfs gesloopt. Maar de theeschenkerij komt terug, precies zoals het er ooit uitzag. Althans, dat is het plan van enkele Nijmegenaren. In 2014 hopen ze de eerste steen van het theehuis te leggen, want dan bestaat het Goffertpark 75 jaar.

woensdag 17 oktober 2012 | 16:52 | Laatste bijgewerkt op: woensdag 17 oktober 2012 | 20:50

Aanbevelen 0 Tweet 0 Respect! 0

Nieuws uit de regio Arnhem/Nijmegen

- Woede over omleidingsroute in Leuth
- Appeldievegge met gasalarmpistool
- Slapende automobilist trapt agent
- 2000 Mensen op starterdag KvK
- Lurtje geen treinen rond Nijmegen

November 2012:

- Fondswerving start: Ansichtkaarten, posters en via sociale media (Facebook, Twitter). Zie Bijlage 4.
- Gesprekken met 'omwonenden', o.a. Croy (Goffertboerderij), Kinderboerderij en NEC.

Doel van de gesprekken is informeren over ons initiatief en kijken naar afstemmings- en samenwerkingsmogelijkheden.

December 2012:

- Om de gemeenteraad (verder) te informeren zijn medio december op de 'politieke avond' de gemeenteraadsleden geïnformeerd over ons initiatief. De raadsleden die wij gesproken hebben (PvdA, Groen Links, SP, VVD en D66) waren enthousiast over onze plannen.

2013

Januari 2013:

- Exploiteerbaarheid van de Theeschenerij is onderzocht .
- De verspreiding van de ansichtkaarten is een succes. De theeschenerij heeft inmiddels 180 vrienden en tientallen donateurs.

Februari 2013:

- De wijkraad heeft positief gereageerd op ons initiatief. Zij hebben hiertoe ook een groot aantal wijkbewoners geïnterviewd. Daarnaast hebben ze een aantal tips en adviezen meegegeven. Deze worden door ons in de herbouw meegenomen.

April 2013:

- De belastingdienst heeft de Stichting Theeschenerij de Goffert aangemerkt als ANBI (Algemeen nut Beogende Instelling) en als culturele ANBI. Voor donateurs en voor de stichting zelf heeft dit belastingvoordelen.

Juli 2013:

- Programma van eisen voor her te bouwen Theeschenerij is gereed. Van belang hierbij is dat het programma vanuit drie belangrijke criteria worden ontwikkeld:
 1. Eisen vanuit gemeente om de herbouw te baseren op het origineel in combinatie met de planologische inpassing
 2. Eisen vanuit de horeca om de exploitabiliteit te maximaliseren
 3. Eisen milieu/energie om de Theeschenerij zoveel mogelijk klimaatneutraal te laten functioneren.

Oktober 2013:

- Eerste bouwtekeningen en sfeerbeelden voor herbouw zijn gereed.
- Intentieverklaring met uitbater is getekend

December 2013:

- Vergunningen zijn verkregen (omgevingsvergunning en Drank- en horecaverunning/ terrasvergunning)

2014

Op 17 mei kwamen honderd enthousiaste vrienden op de beoogde plek voor de Theeschenerij. Maar ook financiers, adviseurs en nieuwsgierige buurtbewoners hadden de moeite genomen om naar het Goffertpark te komen.

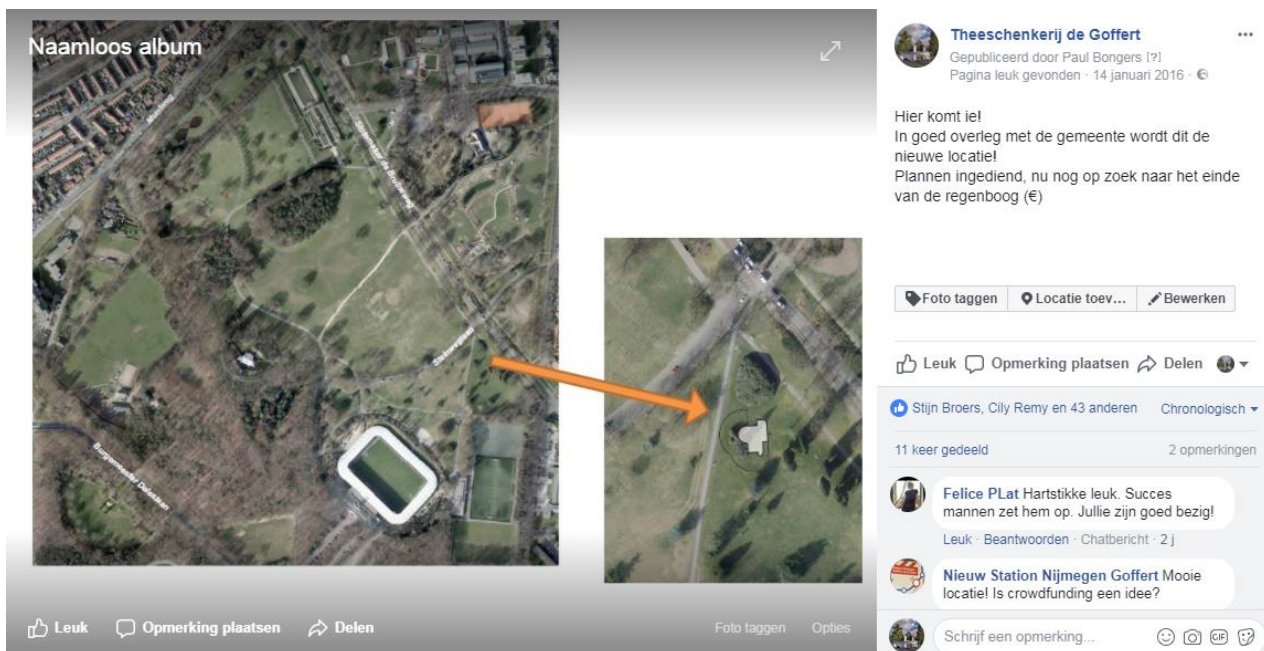
Tijdens de borrel vertelden we de vrienden over de laatste stand van zaken. In boekjes en op posters kon iedereen de laatste bouwtekeningen bekijken. Voor velen kwam de Theeschenerij echt tot leven doordat ze ter plekke, in het zonnetje, de tekeningen van het gebouw konden bekijken. Ook hebben de vrienden ons veel ideeën en verdere energie gegeven om de herbouw te realiseren.



- Op 18 augustus hadden we een constructief gesprek met wijkmanager Marian Hooijman over de voortgang van de herbouw.

2015

- Locatie nu definitief bepaald op hoek Steinweglaan en Slotemaker de Bruineweg, naast het voetpad naar de Schep.



- Definitieve versie van de erfpachtovereenkomst met de gemeente.

2016

- Klokbouw heeft voor ons een raming van de netto bouwkosten gemaakt. Hiermee kunnen we gericht in gesprek met financiers.
- Bestemmingsplan wijziging gereed. Wachten op ter inzage legging door gemeente; de gemeente wacht op garanties m.b.t. financiering.
- Reportage door Nijmegen 1 over onze plannen:
<https://www.youtube.com/watch?v=QNSEw5Himw8&t=55s>
- 1 oktober: Nacht van het Ommetje Goffert - halte Theeschenkerij!
Vanavond hebben we de deelnemers aan het Ommetje Goffert bijgepraat. Veel enthousiasme en animo, met dank aan de prachtige visualisaties door Patrick Wiersma van Studio3Dvisuals van het stijlvolle ontwerp van architect Koos van Lith. Mooi om ook burgemeester Hubert Bruls in het gezelschap te treffen.



2017

Aangepast ontwerp

Het mooie ontwerp van architect Koos van Lith bleek net iets te krap om de Theeschenkerij te exploiteren. Daarom is in overleg met de gemeente en de architect een aangepast ontwerp gemaakt. Een met meer binnenruimte voor een duurzame uitbating.



Ondernemers aan boord

Door middel van een selectieprocedure met verschillende kandidaten heeft het bestuur van de stichting besloten om met Pierre de Haard en Maartje Houben in zee te gaan. De reden hiervoor is tweeledig. Enerzijds sluit hun visie op horeca en maatschappelijk ondernemen

naadloos aan bij de horecavisie zoals verwoord door het bestuur van de stichting Theeschenerij de Goffert. Anderzijds hebben zij een schat aan ervaring in de Nijmeegse horeca.

Met hen hebben we nu meerdere gesprekken gevoerd, waaronder over de exploitatie en de financiering van het project. Met het aangepaste ontwerp konden we een nieuwe elementen begroting door Klok Bouw laten maken. Zij hebben dit wederom pro deo gedaan.

2018

- Architect Koos van Lith overleden
- Prachtig artikel in Hart van Nijmegen
- Start fondsenwerving
- Gesprek met wethouder Noël Vergunst, verantwoordelijk wethouder voor stedelijke ontwikkeling, ruimtelijke ordening, cultuurhistorie, grondbeleid en cultuur. De wethouder is enthousiast over onze plannen en staat positief tegenover de herbouw van de Theeschenerij.
- Afronden planvorming in samenwerking met gemeente.

Theeschenkerij de Goffert is er bijna



3D-visualisatie van Theeschenkerij de Goffert. Foto: www.theeschenkerijdegoffert.nl

In de nieuwsbrief van december 2017 vertellen de initiatiefnemers van Theeschenkerij de Goffert dat het bijna zover is: de theeschenkerij heeft een definitieve locatie, er is een nieuw ontwerp en de uitbaters staan klaar. Maar financiële steun blijft nodig.

Initiatiefnemers Paul Bongers, Pim Ketelaar en Bert Steenbergen wonen alle drie in de Hazenkamp. Ze zijn bovendien respectievelijk voorzitter, penningmeester en secretaris van stichting Theeschenkerij de Goffert. Bongers: "Samen met de gemeente zijn we inmiddels tot een definitieve keuze voor de locatie gekomen: de Theeschenkerij komt aan het fietspad naar de schep, links van de grote rododendron. Op basis van deze locatie is de bestemmingsplanwijzing van de gemeente gemaakt."

Uitbaters

Inmiddels zijn bovendien de toekomstige uitbaters bekend. Pierre de Haard en Maartje Houben zijn nu nog de exploitanten van St. Anneke aan de St. Annastraat, maar willen de Theeschenkerij erbij gaan doen. Pierre en Maartje hebben veel ervaring in de horeca en hebben ideeën die goed overeenkomen met die van de initiatiefnemers.

Architect Koos van Lith maakte het oorspronkelijke ontwerp voor de Theeschenkerij. Bongers: "Zijn mooie ontwerp bleek uiteindelijk net iets te krap om de Theeschenkerij te exploiteren. Daarom is in overleg met de gemeente en de architect een aangepast ontwerp gemaakt. Eén met meer binnenruimte."

Op basis van onder andere het aangepaste ontwerp is het 'financiële plaatje' compleet. Het nieuwe ontwerp is groter qua oppervlakte, maar de herbouwkosten zijn lager. Financiële steun blijft nodig, nu voor de voorbereiding van de herbouw.

Alle bijdragen zijn van harte welkom op rekeningnummer IBAN: NL 42 RABO 0172426499 t.n.v. Stichting Theeschenkerij de Goffert. Bongers: "Er staat dan gegarandeerd een kop thee of iets sterkers bij de opening voor u klaar!" ☕

Tekst: Elvi van Wijk

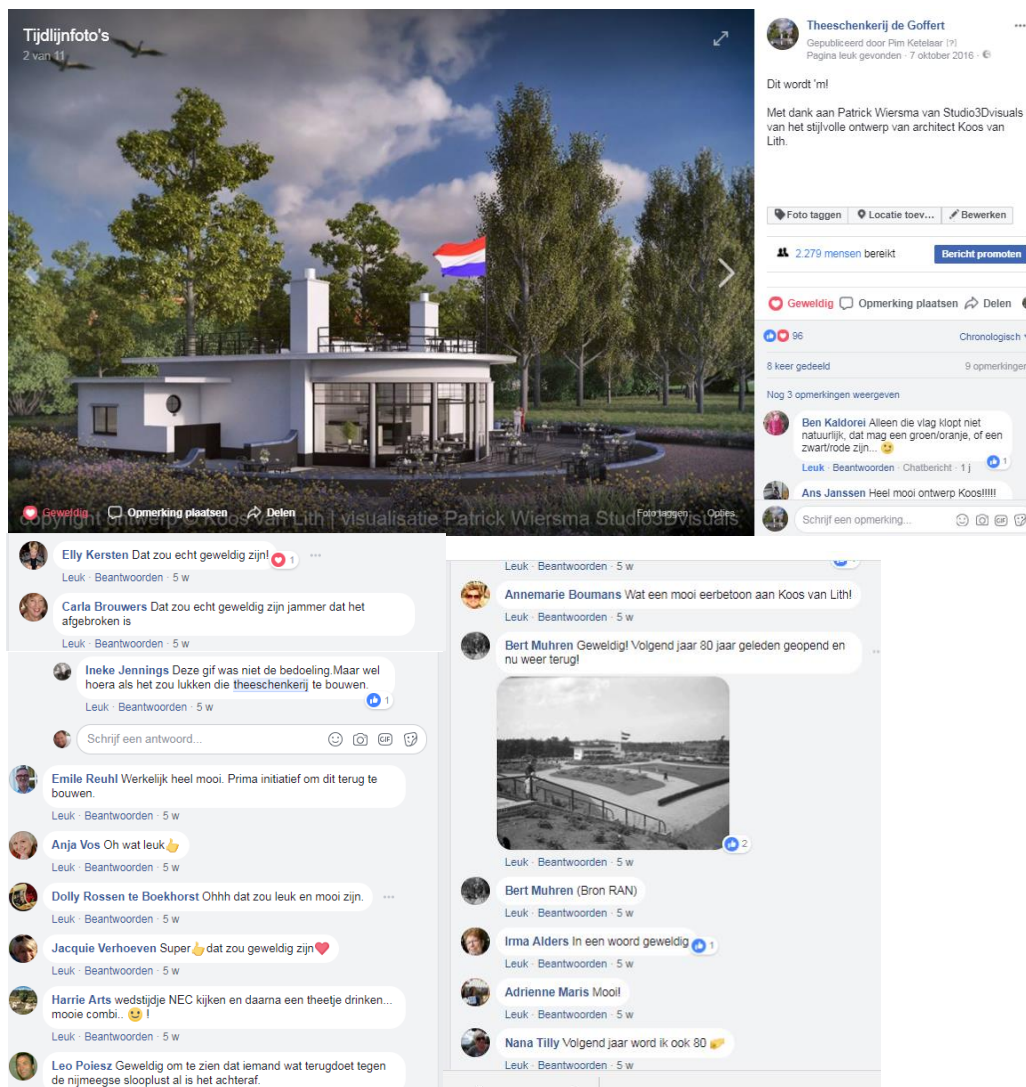
Architect Koos van Lith overleden

Architect Koos van Lith was vanaf het begin betrokken bij de herbouw van Theeschenkerij de Goffert. Hij maakte, op basis van het oude ontwerp, de tekeningen voor de herbouw. Verder ondersteunde hij de stichting in de gang langs verschillende gemeentelijke commissies. In 2016 werd duidelijk dat Koos ernstig ziek was. Ondanks zijn ziekte gaf hij aan betrokken te willen blijven bij het initiatief. Koos van Lith overleed op 7 januari van dit jaar. Over het erfgoed van Koos van Lith voor Nijmegen is momenteel een expositie te zien in het Huis van de Nijmeegse Geschiedenis (Mariëburgkapel, Mariëburg 26). Hier wordt ook zijn werk voor de Theeschenkerij de Goffert gepresenteerd. Het bestuur van de Theeschenkerij



heeft Koos leren kennen als een deskundig en gepassioneerd architect. Zij hopen dat de herbouw van de Theeschenkerij een manier zal worden om zijn werk te herdenken.

Koos van Lith voor zijn tot woonhuis omgebouwd benzinestation aan de Muldersweg. Foto: Facebook, 'De mensen uit Nijmegen'



2019

- Vervolg fondsenwerving
- Aanvragen vergunningen
- Informatiebijeenkomst voor omwonenden
- Start crowdfunding
- Eind 2019: Benodigde financiële middelen voor de herbouw zijn verkregen
- Groen licht voor de Theeschenkerij: alle plannen goedgekeurd, alle vergunningen verkregen en alle financiën zijn gegarandeerd
- Aannemer is geselecteerd voor de herbouw

2020

- Bouwrijp maken
- Start herbouw

2020 - 2021

- **Theeschenkerij de Goffert opent de deuren!**
- Start exploitatie.
- Duurzame exploitatie conform exploitatiebegroting (aparte bijlage).

Begroting en Financiering

Begroting en Financiering Theeschenkerij de Goffert				
	Begroting	Financiering		Nog te financieren
	Onderdelen:	D.m.v.:	waarvan reeds opgehaald:	
Fase 1 2012-2015 Onderzoeksdeel	€ 3.306 <i>excl. BTW</i>	Oprichting stichting Historisch onderzoek Marktanalyse Bouwtechnisch advies Betrekken buurt, website	Crowdfunding: In cash bijdrage door Vrienden van de Theeschenkerij* Subsidies, fondsen, sponsoring	€ 3.306 <i>excl. BTW</i> € 0
Fase 2a 2014-2016 Vorbereiding herbouw - plannen	€ 11.570 <i>excl. BTW</i>	Fondsenwerving Voorontwerp Visualisaties Verkeersonderzoek Elementenbegroting	Crowdfunding: In cash bijdrage door Vrienden van de Theeschenkerij* Subsidies, fondsen, sponsoring	€ 11.570 <i>excl. BTW</i> € 0
Fase 2b 2016-2020 Vorbereiding herbouw – ontwerp & uitvoeringsgereed	€ 59.210 <i>excl. BTW</i>	Juridisch en financieel advies Architectkosten Kosten constructeur Onderzoekskosten Opstartkosten Vergunningen, leges Aansluitkosten Bijkomende kosten Financieringskosten	HaaHou BV: €50K In kind bijdragen, donaties en sponsoring: €4,2K	€ 54.200 <i>excl. BTW</i> € 5.010
Fase 3 2020-2021 Herbouw	€ 1.151.909 <i>excl. BTW</i>	Bouwrijp maken Aansluitkosten Bijkomende kosten Financieringskosten Ruwbouw Afbouw Installatie werktuigkundig Installatie elektrotechnisch Kosten t.b.v. bouw, ontwerp en exploitatie Leges Inrichting	HaaHou BV: €675K In kind bijdragen, donaties en sponsoring: €222K Bijdrage brouwerij: €100k Bijdrage groothandel: €50k Bijdrage VSBfonds: €85K Nog op te halen: Crowdfunding: €25K	€ 1.132.000 <i>excl. BTW</i> € 19.909
Totaal Fase 1 t/m 3:	€ 1.225.995		€ 1.201.076	€ 24.919
Fase 4 Vanaf 2021 Exploitatie	€ 4.500	Erfpachtcanon/jaar	Uit exploitatie	
* Naast de in cash bijdragen is in kind bijdrage geleverd door:				
<ul style="list-style-type: none"> Klokbouw Hezelburcht Talis Blokland & Duin Jac Bongers Dranken Voltage Studio3Dvisuals Ten Berge Notarissen 	<ul style="list-style-type: none"> Dirkzwager Legal & Tax Loendersloot Groep Koos van Lith Architecten Wil Janssen Chitect Architecten Ventimon YveY Historische Vereniging Numaga Gemeente Nijmegen 	<ul style="list-style-type: none"> Vrienden van de Theeschenkerij Adviseurs van de Theeschenkerij Bestuur van de Stichting Theeschenkerij de Goffert 		

De juridisch / financiële inrichting zien wij als volgt:

Zie voor de uitwerking van de financieel juridische constructie de bijlage “Voorgestelde structuur Theeschenkerij de Goffert”.

Financiering – Meerjaren exploitatie begroting

Hiervoor verwijzen we naar de aparte bijlagen (in PDF):
een prognose voor de Stichting en een prognose voor de uitbaters.

Eén en ander in lijn met de juridisch/financiële inrichting zoals hierboven voorgesteld.

Bijlage 1: Horecabeeld Theeschenkerij

Middels dit beeld beschrijft de Stichting wat de horecavoorziening moet zijn, hoe het eruit ziet en welk assortiment wordt aangeboden. Kortom een beeld van de Theeschenkerij. Dit beeld vormt samen met de nota: Theeschenkerij als maatschappelijke onderneming, het kader en de randvoorwaarden voor het uitbaten en exploiteren van de Theeschenkerij.

Profiel van de Theeschenkerij: huiskamer van de wijk en de uitbater als gastheer.

Wij zien de Theeschenkerij als middelpunt van de wijk. Het is een ontmoeting- en ontspanningsplek voor wijkbewoners, afspraakpunt voor parkgebruikers, huiskamer. De uitbater fungeert als echte gastheer/ gastvrouw 'waard' voor de 'gasten'. De uitbater heeft echte passie voor goede horeca. Hij of zij heeft symbiose met de wijk, de architectuur en het park.

Deze bovengenoemde zaken zijn van belang. Maar belangrijk hierbij is dat de uitbater de Theeschenkerij duurzaam en goed weet te exploiteren.

Profiel van de Theeschenkerij: de inrichting en sfeer: ontmoeting- en ontspanning plek.

De ruimte moet zo zijn ingericht dat het ruimte biedt voor groepjes, maar ook voor individuen. Bijvoorbeeld een combinatie van tafeltjes, een toog, en een lange leestafel. Het moet een plek zijn om rustig van je hapje of drankje te genieten en even de drukte van de stad/werk achter je te laten. De Theeschenkerij is op een mooie locatie in het park gesitueerd met goede zichtlijnen. Deze zichtlijnen moeten optimaal worden aangewend.

Profiel van de Theeschenkerij producten en kaart; kwaliteit staat voorop.

Wij willen dat het assortiment bestaat uit een uitgebreide koffie- en theekaart. Hierin wordt voorzien door een goede en uitgebreide koffie- en theekaart (mooie espresso's (barista)). Deze koffie en theekaart wordt vergezeld van passende versnapering: petitfours dan wel een echte Hightea.

Verder beschikt de kaart over een uitgebreid assortiment aan lunches (broodjes, salades, soep etc.). Naast een uitgebreide kaart aan frisdranken (verse sappen) is er ook een uitgebreide kaart aan alcoholische dranken met mooie wijnen en (bijzondere) bieren. Deze (alcoholische) dranken kunnen vergezeld gaan van borrelhappen (Van Dobbe bitterballen, tapas, maar ook de klassieke kaas- en worstplateau etc.). De mogelijkheden voor eenvoudige dagmaaltijden behoren ook tot de mogelijkheden.

Verder zal er in de zomermaanden vers gemaakt ijs verkocht worden. (Italiaans ijs van pricewinning ijsmaker). Tevens zien we een kinderkaart: poffertjes, pannenkoeken, ijs, tosti's.

Naast het uitserveren van deze producten aan tafel, moet er ook de mogelijkheden van een zogenaamde 'take-away service'. Bezoekers aan het park moeten ook de mogelijkheid krijgen versnaperingen elders in het park te nuttigen: ijs, frisdrank broodjes etc.

Van alle producten uitgeserveerd in de Theeschenkerij kiezen wij nadrukkelijk voor kwaliteitsproducten. Liefst (biologische) streekproducten: bonbons van Coffijn, vlees van scharrelslager Groene weg, Groesbeekse wijnen (Colonjes), meel van de Anna molen, kazen uit de Ooy, bier uit de Stadsbrouwerij etc.

Bij de concretisering van de horeca in de Theeschenkerij denken wij aan combinaties van bestaande horeca in Nijmegen: Blonde pater (stijl en koffie) Blauwe hand en Café Jos (gastheerschap), Frowijn en Maxim (sfeer, buurtfunctie), Smaakrijk (sfeer en kaart!) Steekwoorden voor de Theeschenkerij zij aldus: echt gastheerschap, kwaliteitsproducten in een buurtachtige sfeer.

Bijlage 2:

De Theeschenkerij als maatschappelijke onderneming

Maatschappelijk activiteitenplan

Hieronder is de weergave van het concrete activiteitenplan voor de Theeschenkerij de Goffert. In het overzicht van de activiteiten gaan we in op de volgende aspecten: -een beschrijving van de activiteit, -de doelgroep, -de frequentie, -andere betrokkenen.

Het bieden van **passende dagbesteding** voor jongeren met afstand tot de arbeidsmarkt. We zullen deze jongeren betrekken bij de bediening, en in de keuken van de Theeschenkerij. Hierdoor zullen ze een passende dagbesteding krijgen. We zullen deze activiteit in nauwe samenwerking met de Firma Vriendschap en met instellingen in Nijmegen zoals Pluryn (www.pluryn.nl). Vóór de opening van de Theeschenkerij zullen we hiervoor een plan van aanpak maken, zodat de jongeren bij de opening direct aan de slag kunnen. We gaan er van uit dat we continu een pool van 10 jongeren hebben die deelnemen.

‘Huis voor de buurt’. Op één dag in de maand zal de Theeschenkerij kosteloos ter beschikking worden gesteld voor initiatieven uit de buurt. Op deze dag worden verschillende activiteiten georganiseerd. Ten eerste, voorlichting/lezing over thema’s die spelen in de buurt gevolgd door vragen en discussie. Hierbij kan gedacht worden aan bijvoorbeeld een wijkagent, of een wijkconsulent, die vertellen over veiligheid, groen etc. Of bijvoorbeeld een presentatie door een dierenarts, aangezien er zeer veel mensen hun hond uitlaten in het park.

Door middel van een ideënbord in de Theeschenkerij kunnen bewoners/bezoeker kenbaar maken wat bij hen leeft en waar zij graag advies/informatie/ondersteuning voor willen. De Stichting zal vervolgens een passende spreker benaderen en de activiteit voorbereiden, de Theeschenkerij fungeert dan als gastheer.

Ten tweede zal de Theeschenkerij op deze dag beschikbaar zijn voor de ontmoeting van specifieke groepen in de wijk onder het genot van koffie en thee. Het is ons reeds bekend (door de verschillende voorlichtingsactiviteiten die we in de wijk hebben georganiseerd, en door onze ‘vrienden’ (>400) dat bijvoorbeeld eenzaamheid onder ouderen in de wijk een aandachtspunt is en dat een ‘Huis voor de buurt’ een welkome ‘oplossing’ zou kunnen zijn. Verder zijn er verschillende kunstenaars in de wijk die aangegeven hebben om de Theeschenkerij als expositieruimte te willen benutten. Daarnaast zijn er ook verschillende

initiatieven om de omliggende wijken te verduurzamen die in de Theeschenkerij een vaste vergaderlocatie kunnen vinden.

Foyer functie voor het openluchttheater in het Goffertpark. Het openluchttheater in het Goffertpark (<https://www.oltgoffert.nl/>) kan zich de laatste jaren verheugen op een toenemende en diverse programmering van optredens sinds deze (tijdelijk) door poppodium Doornroosje is overgenomen. Met de directeur van Doornroosje is uitvoerig overleg geweest over de Theeschenkerij als 'mede-gebruiker' van het Goffertpark. Daarbij is overeengekomen dat de Theeschenkerij een foyerfunctie zal gaan vervullen. De frequentie hangt af van de programmering van het openluchttheater. In het seizoen (april t/m september) worden er doorgaans zo'n 15 à 20 concerten en evenementen georganiseerd, van Nick en Simon tot het Gelders Orkest en van het Nijmeegs Mannenkoor tot Fortarock. Divers, en voor elk wat wils dus.

'Eten voor de kleine knip'. Iedere eerste maandag van de maand zullen er maaltijden worden aangeboden voor 5 euro. De Theeschenkerij bevindt zich op een knooppunt van wijken met verschillende signatuur en verschillende 'sociaal economische status, 'ses''. Het initiatief 'Eten voor de kleine knip' is voor iedereen toegankelijk en zal leiden tot een ontmoeting tussen de verschillende bewoners van de wijken rondom de Theeschenkerij.

'De actieve ontmoeting'. In samenwerking met voetbalclub NEC en NEC Maatschappelijk (<https://www.necmaatschappelijk.nl/>), ROC Sport en bewegen, en Uniek Sporten (gemeente Nijmegen) zullen sportactiviteiten in het park worden georganiseerd voor ouders en kinderen. Het doel is tweeledig. Ten eerste om de ontmoeting tussen jongeren onderling, en hun ouders op een actieve manier te stimuleren. Ten tweede, om bij de jongeren een actieve leefstijl te bevorderen, en ze van 'bank, telefoon, en computer af te halen'. De 'actieve ontmoeting vindt plaats op zaterdag en zondag tussen 10:00 en 16:00 en zal om de drie weken worden georganiseerd.

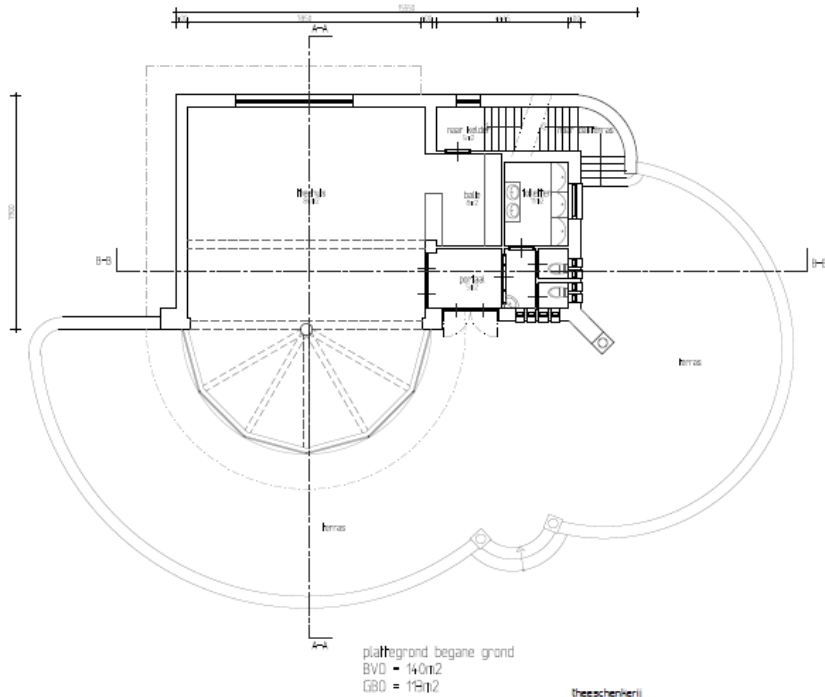
Glazenkamp honk. De Stichting Glazenkamp (<https://www.glazenkamp.nl/>) heeft ons benaderd of het wekelijkse honk in de Theeschenkerij kan plaatsvinden. Mensen kunnen hier terecht met vragen over internet, de veiligheid van je computer, met problemen bij het instellen van je tablet of smartphone of gewoon voor een praatje met een kop koffie of thee erbij om de laatste nieuwtjes uit te wisselen. Het honk bestaat al sinds 2015 en voorziet in een behoefte bij de met name wat oudere wijkbewoners en draait op vrijwilligers. Iedere zaterdag van 11:00-13:00.

Avontuurlijke wandelroutes (afstanden variërend van 2-10 km.) voor ouderen, jongeren, en families. De Theeschenkerij zal in samenwerking met de Hogeschool Arnhem Nijmegen (HAN) verschillende avontuurlijke wandelroutes in het Goffertpark uitzetten. Deze wandelroutes bevatten informatie over bezienswaardigheden (o.a. NEC stadion, kinderboerderij, geschiedenis van het park etc.) als ook een aantal avontuurlijke elementen zoals bijvoorbeeld een speurtocht en spel voor de jonge bezoekers. De wandelroutes worden iedere vier maanden ververs en zijn te lenen bij de Theeschenkerij.

De 'Parkrun'. De Parkrun is een te gekke gratis run met teambuildings opdrachten. Deze activiteit is overgewaaid van Engeland, waar het een duidelijke ontmoetingsfunctie heeft tussen mensen. De Parkrun kan zowel lopend als rennend worden gedaan en wordt 4x per jaar georganiseerd.

Tot slot, bovenstaande activiteiten zijn bedoeld om de ontmoeting tussen mensen te bevorderen. Er is daarom gekozen voor een breed scala aan activiteiten onder het mom van 'voor ieder wat wils'. Deze activiteiten zullen worden gecommuniceerd met park- en buurtbewoners via de website van de Theeschenkerij, een activiteitenbord in de Theeschenkerij, sociale media etc. Door deze activiteiten periodiek te organiseren streven we expliciet naar continuïteit en niet naar eenmalige activiteiten. Daarnaast zal via middels het ideeën bord het aanbod niet statisch zijn, maar steeds worden afgestemd met de parkbezoekers.

Bijlage 3: Bouwtekeningen



plattegrond begane grond
 BVD = 140m²
 GBD = 191m²

theeschenerij
 gofferperk nijmegen
 in opdracht van Stichting Theeschenerij de Goffert

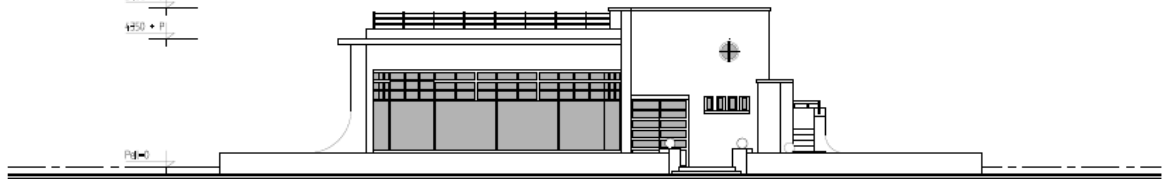


hoop van licht
 realisering de
 2020 met partners
 nl 020 378 9191
 info@hoopvanlicht.nl
 www.hoopvanlicht.nl

plattegrond

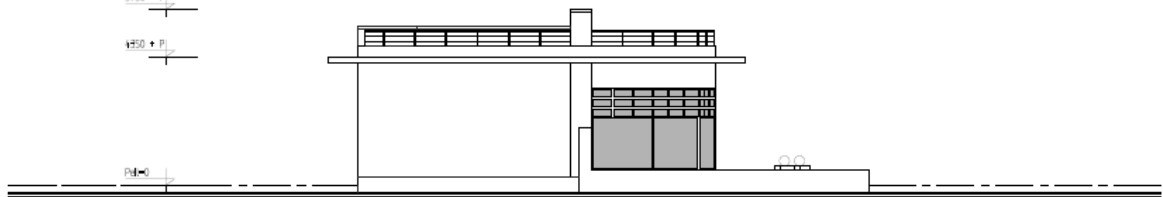
getal:	05	formaat:	A3	wijsB:	-	bladz:	VO-100	jaar:	2012/4
schaal:	1:100	datum:	20-11-2012	wijsA:	-				

5400 + P1
 4950 + P1
 P1=0



voorgevel

5950 + P1
 4950 + P1
 P1=0



linkerzijgevel

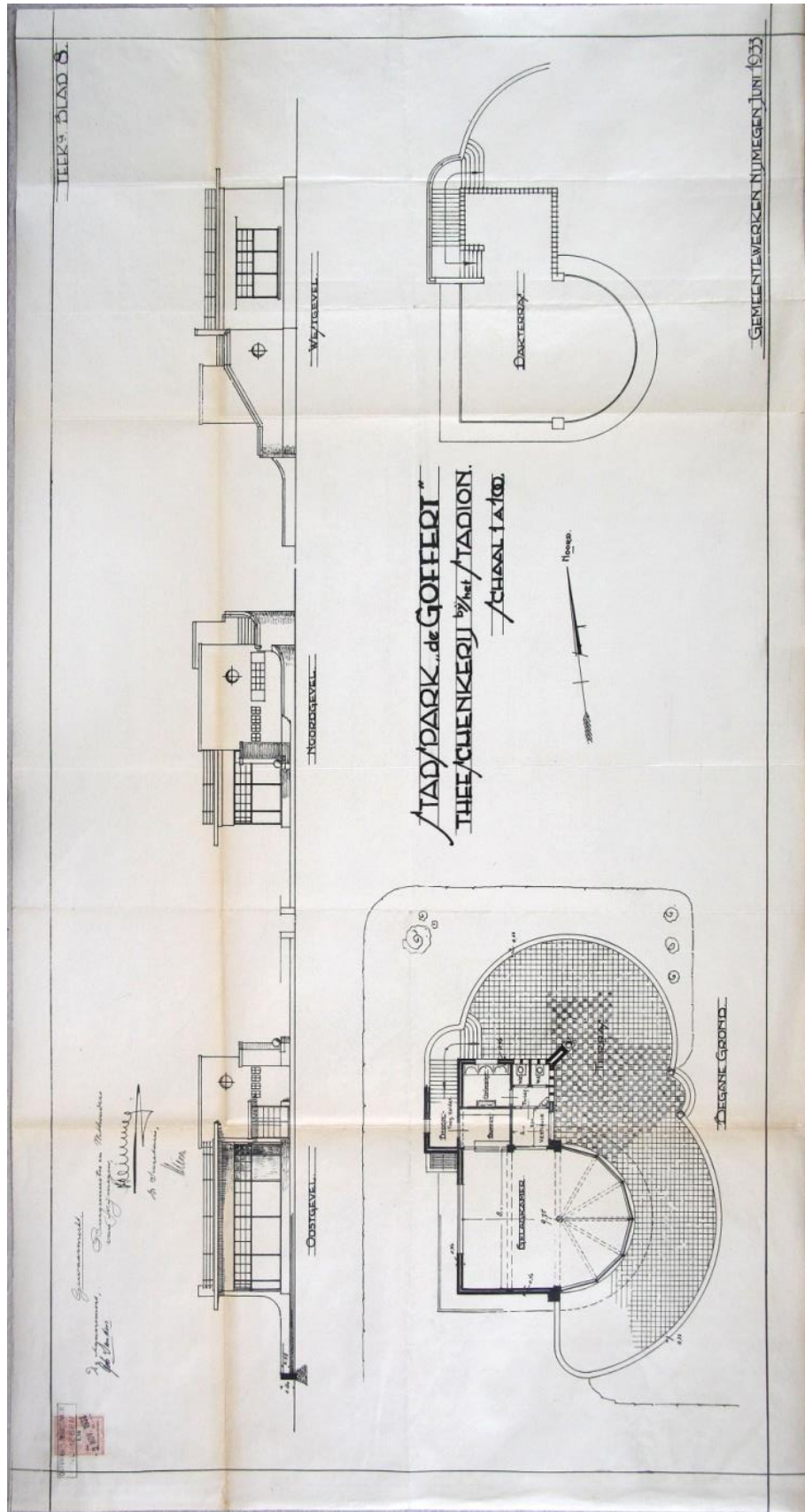
theeschenerij
 gofferperk nijmegen
 in opdracht van Stichting Theeschenerij de Goffert



hoop van licht
 realisering de
 2020 met partners
 nl 020 378 9191
 info@hoopvanlicht.nl
 www.hoopvanlicht.nl

gevels

getal:	05	formaat:	A3	wijsB:	-	bladz:	VO-300	jaar:	2012/4
schaal:	1:100	datum:	20-11-2012	wijsA:	-				



Originele bouwtekening

Bijlage 4: Promotiemateriaal



**STICHTING
THEESCHENKERIJ
DE GOFFERT**

Vanaf de opening in 1939 lag in het Goffertpark – tussen het stadion en het openluchtheater – Theeschenkerij de Goffert. Halverwege de jaren '70 is dit markante gebouw in verval geraakt en uiteindelijk gesloopt. Vanaf dan mist het volkspark niet alleen een aangename horecavoorziening, ook is hiermee een prachtig voorbeeld van "het nieuwe bouwen" uit Nijmegen verdwenen. Stichting Theeschenkerij de Goffert heeft als doel het herbouwen van dit architectonisch erfgoed. Tegelijkertijd willen wij een aantrekkelijke horecavoorziening voor parkbezoekers en buurtbewoners mogelijk maken.

**WORD VRIEND OF DONATEUR OP
WWW.THEESCHENKERIJDEGOFFERT.NL**

Poster



Ansichtkaart



Website

Paul Bongers ▶ Oud Nijmegen
10 februari · Nijmegen · 14

Stichting **Theeschenerij de Goffert** gaat de **Theeschenerij** terugbouwen. Exterieur (Zie foto) gebaseerd op originele tekeningen. We zijn op zoek naar oude foto's van het interieur. Wie heeft afbeeldingen van binnen? Of weet er nog iets van te herinneren? Gaarne ff pb sturen. Dank je wel
Ps kosteloos vriend worden en op de hoogte blijven van de ontwikkelingen? Ga naar www.theeschenerijdegoffert.nl.



Ineke Jennings Deze gif was niet de bedoeling. Maar wel hoera als het zou lukken die theeschenerij te bouwen.
Leuk · Beantwoorden · 5 w

Schrijf een antwoord...

Emile Reuhl Werkelijk heel mooi. Prima initiatief om dit terug te bouwen.
Leuk · Beantwoorden · 5 w

Anja Vos Oh wat leuk!
Leuk · Beantwoorden · 5 w

Dolly Rossen te Boekhorst Ohhh dat zou leuk en mooi zijn.
Leuk · Beantwoorden · 5 w

Jacque Verhoeven Super dat zou geweldig zijn!
Leuk · Beantwoorden · 5 w

Harrie Arts wedstijde NEC kijken en daarna een theeje drinken... mooie combi. 😊!
Leuk · Beantwoorden · 5 w

Leo Poiesz Geweldig om te zien dat iemand wat terugdoet tegen de nijmeegse slooplust al is het achteraf.
Leuk · Beantwoorden · 5 w

Aad van Helden Top super!
Leuk · Beantwoorden · 5 w

Nana Tilly Ja ik zag het
Leuk · Beantwoorden · 5 w

Miny Rubrecht Gezellig!!!!!!
Leuk · Beantwoorden · 5 w

Ans Gerritsen Zou mooi zijn
Leuk · Beantwoorden · 5 w

Delie Korbmacher Iets prachtig in deze omgeving
Leuk · Beantwoorden · 5 w

Hans De Swart Geweldig idee.
Leuk · Beantwoorden · 5 w

Johan Lammers
Leuk · Beantwoorden · 5 w

Elly Kersten Dat zou echt geweldig zijn!
Leuk · Beantwoorden · 5 w

Carla Brouwers Dat zou echt geweldig zijn jammer dat het afgebroken is
Leuk · Beantwoorden · 5 w

Franck Rutten Pierre de Haard
Leuk · Beantwoorden · 5 w

Ed Korderijk Leuk initiatief!
Leuk · Beantwoorden · 5 w

Tom Walraeven Ziet er erg mooi uit.
Leuk · Beantwoorden · 5 w

Tiny Tinytens Hendriks Ben benieuwd
Leuk · Beantwoorden · 5 w

Ans van Neste En dan de heerlijke thee van Puritea Malden.
Leuk · Beantwoorden · 5 w

Marga van den Berg-Goossen Wat een leuk idee!
Leuk · Beantwoorden · 5 w

Naomi Evers Hadden ze zo wie zo nooit moeten afbreken... dus blij als het terug komt
Leuk · Beantwoorden · 5 w

Simone van der Velden Nana Tilly, dus straks ook thee drinken tijdens het wandelen!
Leuk · Beantwoorden · 5 w

Johanna Van Remmen Wat gezellig dat de thee schenkerij er weer komt. Ik weet nog dat het er stond, was wel erg in verval destijds.
Leuk · Beantwoorden · 5 w

Corry Klaassen Zoiets kan ik mijn nog wel herinneren zo wit gebouw als het er komt ga ik zeker er heen vroeger langs gelopen en dan nu naar binnen super
Leuk · Beantwoorden · 5 w

Martin Berghuis Ik heb op de Van Nispenstraat school gezeten met Piet Bongers in de 30er jaren. Is dat familie?
Leuk · Beantwoorden · 5 w

Roelina Tuinstra Hoera!
Leuk · Beantwoorden · 5 w

Cisca Croes geweldig idee..
Leuk · Beantwoorden · 5 w

Willem Huurman After tea op de goffert.
Leuk · Beantwoorden · 5 w

Frans Donkers Prachtig
Leuk · Beantwoorden · 5 w



Facebook